



รายงานการติดตามคุณภาพน้ำดิบด้านความเค็มประจำสัปดาห์

ระหว่างวันที่ 2 – 8 กุมภาพันธ์ 2558

คุณภาพน้ำดิบด้านความเค็มในแม่น้ำเจ้าพระยา

ในช่วงฤดูแล้งแม่น้ำเจ้าพระยาตอนกลางถึงตอนล่างมักจะได้รับอิทธิพลจากน้ำทะเลหนุนสูงมากกว่าภาวะปกติ ทำให้น้ำมีความเค็มสูงขึ้นจนอาจส่งผลกระทบต่อคุณภาพน้ำดิบของระบบผลิตน้ำประปา กปภ.สาขาเสนา กปภ.สาขาพระนครศรีอยุธยา(พ) ณ สถานีผลิตน้ำบางไทร และ กปภ.สาขาปทุมธานี ซึ่งต้องใช้น้ำดิบจากแม่น้ำเจ้าพระยา โดยมีตำแหน่งที่ตั้งของจุดสูบน้ำดิบแสดงในแผนที่ตามภาพที่ 1 ดังนั้น เพื่อเป็นการเฝ้าระวังปัญหาคุณภาพน้ำดิบด้านความเค็มที่อาจเกิดขึ้น การประปาส่วนภูมิภาค (กปภ.) จึงได้มีการติดตามเฝ้าระวังสถานการณ์ดังกล่าวอย่างใกล้ชิด โดยมีการเก็บตัวอย่างน้ำบริเวณจุดสูบน้ำดิบของ กปภ.สาขา ทำการทดสอบคุณภาพน้ำทั้งในส่วนของ กปภ.สาขาในพื้นที่และห้องปฏิบัติการวิทยาศาสตร์ส่วนกลาง (กองควบคุมคุณภาพน้ำ) ผลการทดสอบคุณภาพน้ำดิบของ กปภ.สาขาทั้งสามแห่งในรายการทดสอบที่เกี่ยวข้องกับความเค็มซึ่งประกอบด้วยค่าการนำไฟฟ้า (Electrical Conductivity, EC) ค่าความเค็ม (Salinity) และค่าคลอไรด์ (Chloride) เป็นดังนี้

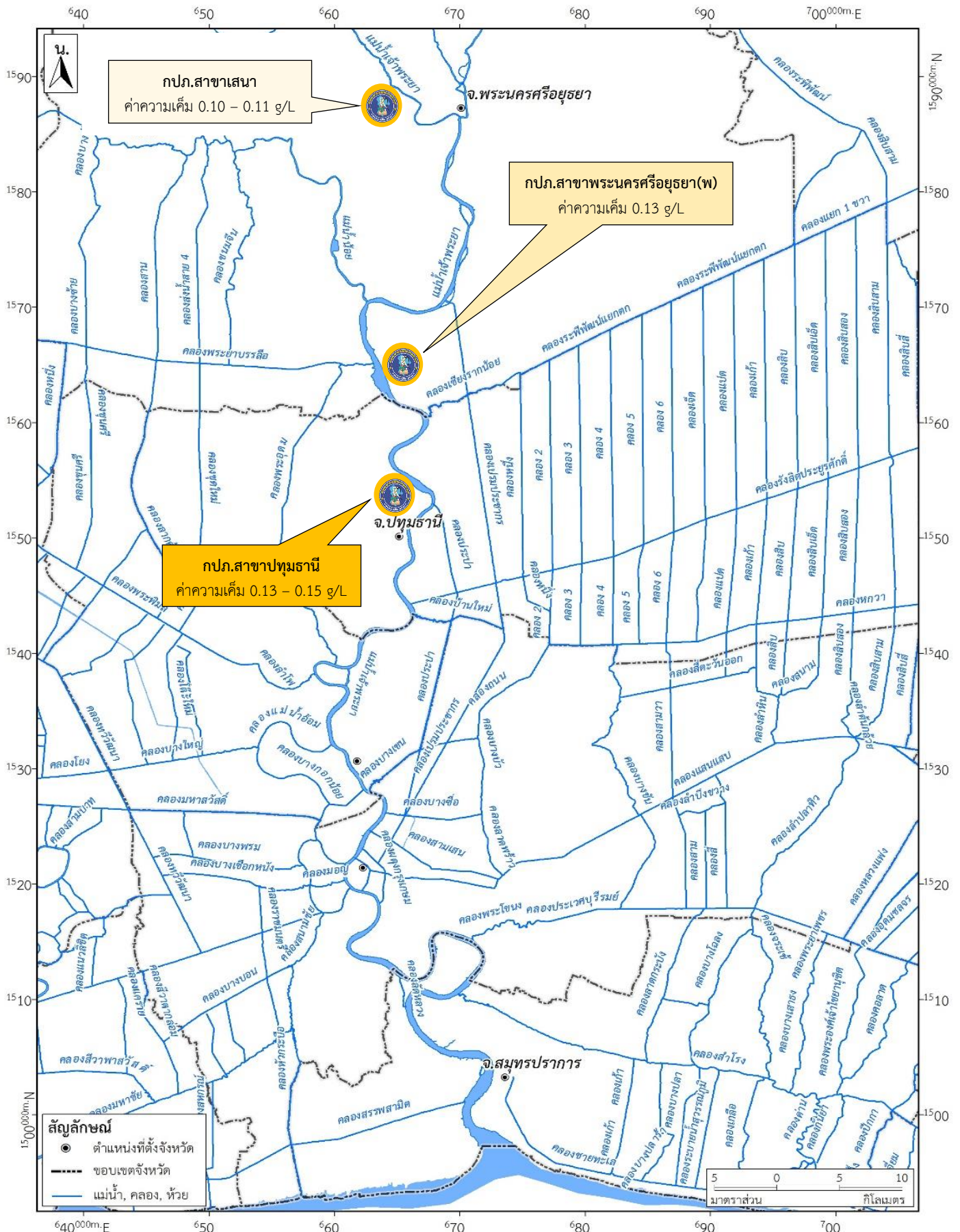
1. กปภ.สาขาเสนา ณ สถานีสูบน้ำแรงต่ำบางบาล อำเภอบางบาล จังหวัดพระนครศรีอยุธยา
มีค่าการนำไฟฟ้า 218 – 242 ไมโครซีเมนต์ต่อเซนติเมตร ($\mu\text{S}/\text{cm}$) ค่าความเค็ม 0.10 – 0.11 กรัมต่อลิตร (g/L) หรือส่วนในพันส่วน (part per thousand, ppt) และค่าคลอไรด์ 7 – 8 มิลลิกรัมต่อลิตร (mg/L)
2. กปภ.สาขาพระนครศรีอยุธยา(พ) ณ สถานีสูบน้ำดิบบางไทร อำเภอบางไทร จังหวัดพระนครศรีอยุธยา
มีค่าการนำไฟฟ้า 269 – 290 $\mu\text{S}/\text{cm}$ ค่าความเค็ม 0.13 g/L และค่าคลอไรด์ 13 – 15 mg/L
3. กปภ.สาขาปทุมธานี ณ สถานีสูบน้ำดิบวัดไก่อเตี้ย อำเภอเมือง จังหวัดปทุมธานี
มีค่าการนำไฟฟ้า 285 – 333 $\mu\text{S}/\text{cm}$ ค่าความเค็ม 0.13 – 0.15 g/L และค่าคลอไรด์ 16 – 18 mg/L

ผลการทดสอบคุณภาพน้ำดิบของ กปภ.สาขา แต่ละแห่งแสดงในตารางที่ 1 และกราฟตามภาพที่ 2

สรุปคุณภาพน้ำดิบด้านความเค็ม (ระหว่างวันที่ 2 – 8 กุมภาพันธ์ 2558)

: กปภ.สาขาเสนา กปภ.สาขาพระนครศรีอยุธยา(พ) ณ สถานีผลิตน้ำบางไทร และ กปภ.สาขาปทุมธานี
ทุกแห่งอยู่ในเกณฑ์ปกติ

ภาพที่ 1 แผนที่แสดงตำแหน่งที่ตั้งของจุดสูบน้ำดิบ กปภ.สาขาทั้งสามแห่งที่ใช้น้ำดิบจากแม่น้ำเจ้าพระยา (ระหว่างวันที่ 2 - 8 กุมภาพันธ์ 2558)



ตารางที่ 1 ผลการทดสอบคุณภาพน้ำดิบของ กปภ.สาขา ทั้งสามแห่งที่ใช้น้ำดิบจากแม่น้ำเจ้าพระยา
(ระหว่างวันที่ 2 – 8 กุมภาพันธ์ 2558)

กปภ.สาขาเสนา

วันที่	เวลา	รายการทดสอบ		
		ค่าการนำไฟฟ้า ($\mu\text{S}/\text{cm}$)	ค่าความเค็ม (g/L)	ค่าคลอไรด์ (mg/L)
2 กุมภาพันธ์ 2558	07:00 น.	218	0.10	7
	16:00 น.	224	0.10	8
3 กุมภาพันธ์ 2558	07:00 น.	226	0.10	7
	16:00 น.	229	0.11	8
4 กุมภาพันธ์ 2558	07:00 น.	220	0.10	8
	16:00 น.	242	0.11	8
5 กุมภาพันธ์ 2558	07:00 น.	242	0.11	8
	16:00 น.	240	0.11	8
6 กุมภาพันธ์ 2558	07:00 น.	237	0.11	8
	16:00 น.	234	0.11	7
7 กุมภาพันธ์ 2558	07:00 น.	229	0.11	7
	16:00 น.	เจ้าหน้าที่ไม่ได้เก็บตัวอย่างน้ำ		
8 กุมภาพันธ์ 2558	07:00 น.	237	0.11	7
	16:00 น.	239	0.11	8
ต่ำสุด		218	0.10	7
ค่าสูงสุด		242	0.11	8

ทดสอบโดย : ห้องปฏิบัติการวิทยาศาสตร์ งานเคมีและจุลชีววะ กองควบคุมคุณภาพน้ำ

กปภ.สาขาพระนครศรีอยุธยา(พ)

วันที่	เวลา	รายการทดสอบ		
		ค่าการนำไฟฟ้า ($\mu\text{S}/\text{cm}$)	ค่าความเค็ม (g/L)	ค่าคลอไรด์ (mg/L)
2 กุมภาพันธ์ 2558	07:00 น.	272	0.13	15
	16:00 น.	277	0.13	15
3 กุมภาพันธ์ 2558	07:00 น.	274	0.13	15
	16:00 น.	274	0.13	15
4 กุมภาพันธ์ 2558	07:00 น.	269	0.13	14
	16:00 น.	286	0.13	14
5 กุมภาพันธ์ 2558	07:00 น.	287	0.13	14
	16:00 น.	289	0.13	15
6 กุมภาพันธ์ 2558	07:00 น.	288	0.13	14
	16:00 น.	290	0.13	15
7 กุมภาพันธ์ 2558	07:00 น.	284	0.13	13
	16:00 น.	286	0.13	14
8 กุมภาพันธ์ 2558	07:00 น.	282	0.13	14
	16:00 น.	288	0.13	14
ค่าต่ำสุด		269	0.13	13
ค่าสูงสุด		290	0.13	15

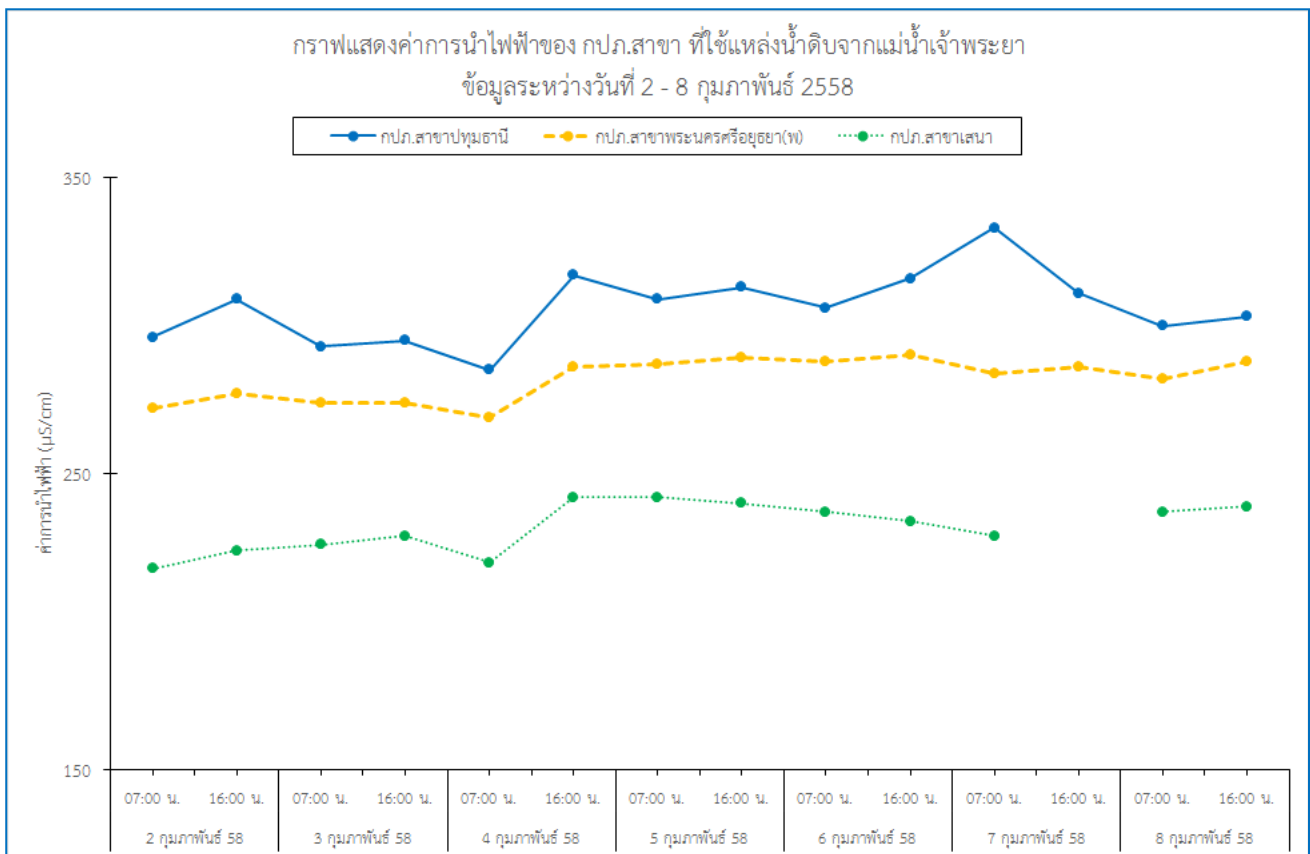
ทดสอบโดย : ห้องปฏิบัติการวิทยาศาสตร์ งานเคมีและจุลชีววะ กองควบคุมคุณภาพน้ำ

กปภ.สาขาปทุมธานี

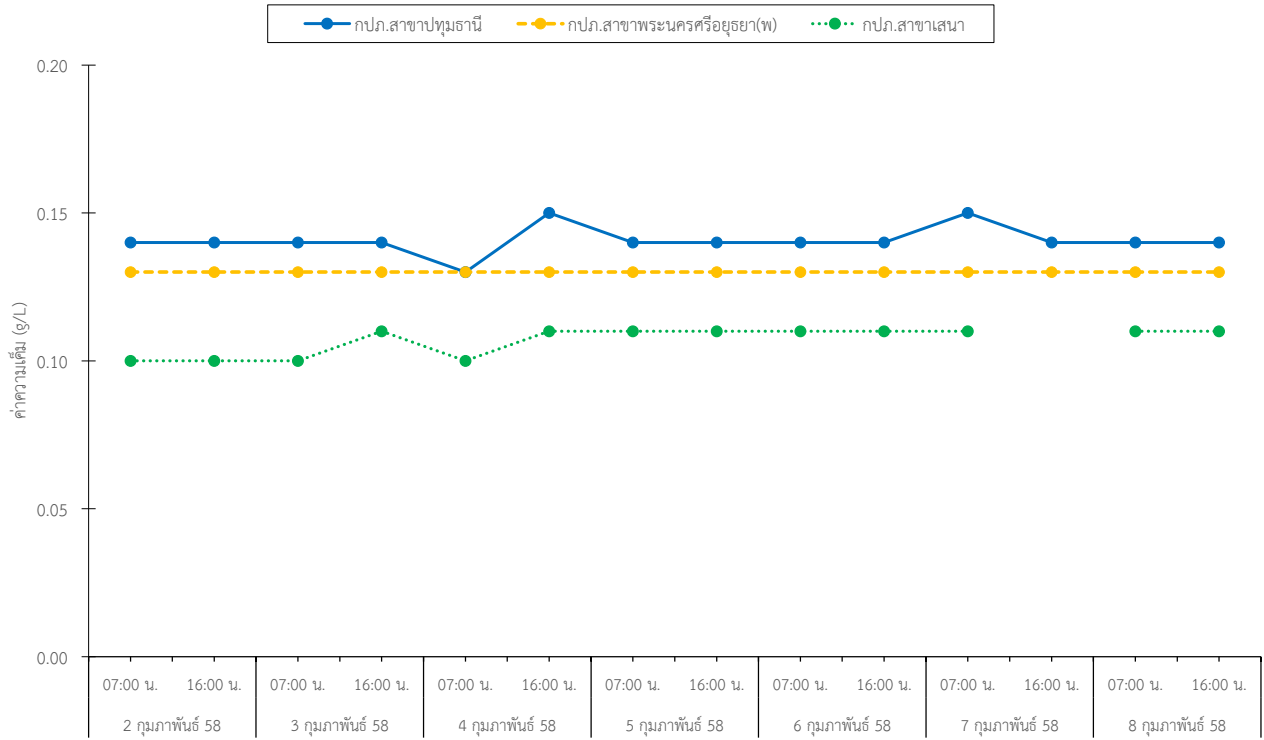
วันที่	เวลา	รายการทดสอบ		
		ค่าการนำไฟฟ้า ($\mu\text{S}/\text{cm}$)	ค่าความเค็ม (g/L)	ค่าคลอไรด์ (mg/L)
2 กุมภาพันธ์ 2558	07:00 น.	296	0.14	18
	16:00 น.	309	0.14	21
3 กุมภาพันธ์ 2558	07:00 น.	293	0.14	18
	16:00 น.	295	0.14	18
4 กุมภาพันธ์ 2558	07:00 น.	285	0.13	17
	16:00 น.	317	0.15	18
5 กุมภาพันธ์ 2558	07:00 น.	309	0.14	18
	16:00 น.	313	0.14	18
6 กุมภาพันธ์ 2558	07:00 น.	306	0.14	16
	16:00 น.	316	0.14	18
7 กุมภาพันธ์ 2558	07:00 น.	333	0.15	17
	16:00 น.	311	0.14	18
8 กุมภาพันธ์ 2558	07:00 น.	300	0.14	16
	16:00 น.	303	0.14	17
ค่าต่ำสุด		285	0.13	16
ค่าสูงสุด		333	0.15	18

ทดสอบโดย : ห้องปฏิบัติการวิทยาศาสตร์ งานเคมีและจุลชีวเว กงควบคุมคุณภาพน้ำ

ภาพที่ 2 กราฟแสดงค่าการนำไฟฟ้า ค่าความเค็ม และค่าคลอไรด์ ของ กปภ.สาขา ทั้งสามแห่ง (ระหว่างวันที่ 2 - 8 กุมภาพันธ์ 2558)



กราฟแสดงค่าความเค็มของ กปภ.สาขา ที่ใช้แหล่งน้ำดิบจากแม่น้ำเจ้าพระยา
ข้อมูลระหว่างวันที่ 2 - 8 กุมภาพันธ์ 2558



กราฟแสดงค่าคลอไรด์ของ กปภ.สาขา ที่ใช้แหล่งน้ำดิบจากแม่น้ำเจ้าพระยา
ข้อมูลระหว่างวันที่ 2 - 8 กุมภาพันธ์ 2558

